
SPOT PÅ NY FORSKNING

I hvert nummer stiller Asterisk skarpt på et aktuelt forskningsprojekt fra Institut for Uddannelse og Pædagogik (DPU), Aarhus Universitet. Denne gang handler det om projektet **Børneliv i ghettoer**.



ET GANSKE ALMINDELIGT GHETTOLIV

Familier i ghettoen lever et liv på kanten, men de ser ikke sig selv som udsatte. Pædagoger spiller en nøglerolle som rådgivere for de udsatte familier, og det giver en række socialpædagogiske udfordringer.

Af MATHILDE WEIRSØE



Der er ingen tvivl om, at livet i 'ghettoen' er behårdt. Men samtidig ser jeg en klar tendens til, at beboerne i de udsatte boligområder normaliserer ghettolivet.«
Sådan lyder det fra Kirsten Elisa Petersen, der er adjunkt ved Aarhus Universitet og aktuel med en ny rapport om udsatte børn og deres familier i udsatte boligområder, som har den mere folkelige betegnelse 'ghettoer'.

I et år var hun tilknyttet en daginstitution i et udsat boligområde og samlede materiale til sit forskningsprojekt. I mødet med forældrene blev hun opmærksom på et paradoks, der bl.a. kom til udtryk i en samtale, hun havde med en mor under sit ophold i daginstitutionen: »Du afleverer børnene, du går på arbejde, du kommer tilbage og handler i Netto eller Fakta. Så går man hjem, tilbereder sin mad. Meget normalt familieliv, ikke?« sagde kvinden.

For forskeren gav denne bemærkning om dagligdagen stof til eftertanke. Hvad betyder

»De familier, som pædagogerne og det omgivende samfund betegner som udsatte, ser ikke sig selv som udsatte.«

Adjunkt **Kirsten Elisa Petersen**

det, hvis familierne ikke ser sig selv som udsatte?

»De familier, som pædagogerne og det omgivende samfund betegner som udsatte, ser ikke sig selv som udsatte. Der kan være problemer og vanskeligheder, men begrebet udsathed optræder slet ikke i forældrenes forståelse af sig selv og deres børn. Det kan være en flugt, men det kan også være et udtryk for, at livet bare er hårdt i de her boligområder,« fortæller Kirsten Elisa Petersen.

Og det paradoks – at det for udefrakommende synes indlysende, at familierne er udsatte og lever på kanten, mens familierne selv opfatter deres liv som almindeligt – blev forskerens tilgang til de børn og forældre, hun

talte med. Hun gik åbent til dem som mennesker på godt og ondt; hørte deres historier og baggrunde, alt imens hun fulgte livet og det pædagogiske arbejde i daginstitutionen.

Mere omsorg end læring

Det pædagogiske arbejde i ghettoområderne stiller store krav til de pædagoger, der arbejder der.

»De er engagerede og fokuserede på at give børnene det, mange af dem ikke får derhjemme – nemlig omsorg. Det tager uundgåeligt fokus fra de mere læringsorienterede pædagogiske aktiviteter. Til gengæld udfører de et væsentligt socialpædagogisk arbejde,« understreger Kirsten Elisa Petersen.

Det socialpædagogiske arbejde består bl.a. i at lede og udvikle familieprojekter og -grupper, der retter sig mod udsatte familier og de problemer, de slås med. Kirsten Elisa Pedersen kom bl.a. i kontakt med en mor, der jævnligt kom i familieprojektets lokale. Hun boede med sit barn sammen med faren, der var misbruger, kriminel og voldelig.

»Han havde tilmed en seksuelt krænkende opførsel i familien. Han kontrollerede morens kommunikation med omverdenen – telefonopkald, post m.m. – og familien havde derfor intet netværk. For hende var familieprojektet et fristed, hvor hun kunne snakke med pædagogerne om familiens problemer. Hun blev også tilbudt at spise i institutionen, >



GHETTOER I BØRNEHØJDE

Et nyt forskningsprojekt undersøger børneliv i udsatte boligområder.



POLEFOTO



BØRNELIV I GHETTOER

Hvordan forløber hverdagen i ghettoområder, og hvordan arbejder pædagogerne med børnene og forældrene til daglig? Adjunkt Kirsten Elisa Petersen har sammen med lektor Niels Rosendal Jensen fra Aarhus Universitet stået i spidsen for projektet *Pædagogisk arbejde med socialt udsatte børn, der vokser op i ghettolignende boligområder*. Formålet med projektet har været at blive klogere på, hvilke særlige udfordringer pædagogerne står over for i ghettoområderne.

Projektet udgør fundamentet for et større projekt om børneliv i ghettoer. Det næste projekt sætter fokus på pædagogernes udvikling af deres arbejde, når de arbejder med udsatte familier i daginstitutioner i ghettolignende boligområder, mens det tredje og sidste projekt specifikt har fokus på børn og unge, som lever deres hverdagsliv i ghettoerne.

I november var Institut for Uddannelse og Pædagogik (DPU), Aarhus Universitet, vært for konferencen *Børneliv i udsatte boligområder – ghetto, parallelsamfund, sociale tabere*, hvor rapportens resultater blev fremlagt.

Sådan gjorde forskerne:

- **Projektet** bygger på observationer, interview med seks pædagoger og fem forældre samt en spørgeskemaundersøgelse, som er besvaret af det pædagogiske personale i en daginstitution i et ghettoområde i Danmark (i alt 19).

Det fandt forskerne ud af:

- **17 ud af 19** pædagoger tilkendegiver, at arbejdet i institutionen har fysisk og/eller psykisk betydning for dem. De psykiske påvirkninger handler om at bryde sig mere om børn og familier, at have svært ved at lægge arbejdet fra sig, når man går hjem, at føle afmagt, når man ikke

kan hjælpe en familie, samt at være mentalt indstillet på at møde vredesudbrud hos forældre.

- **De** udsatte familier betegner ikke sig selv som udsatte. De kæmper blot for at få hverdagen til at hænge sammen og lever, hvad der for dem synes at være et normalt liv. Det til trods for at deres liv kan være præget af vold, kriminalitet og økonomisk knaphed.

- **Omsorgsarbejdet** er centralt for det pædagogiske arbejde i institutionen i det udsatte boligområde, og det tager tid fra de mere formaliserede læringsaktiviteter.

- **Forældreprojekter** og forældregrupper hjælper de udsatte familier. Det bliver et socialt værested for familier med tunge sociale problemer.

- **Det** pædagogiske arbejde i forældreprojekterne tager form som socialpædagogisk arbejde, hvor pædagoger fungerer som rådgivere eller mæglere mellem kommunen og forældre med sociale problemer.

- **Pædagogerne** oplever på den ene side en frustration over det udvidede forældresamarbejde og de udfordringer, der følger med, men samtidig er der på den anden side en generel forståelse for, at et godt forældresamarbejde er udgangspunktet for en god relation til børnene.

Læs mere om projektet på:
edu.au.dk/forskning/projekter/boerneliv-i-ghettoer

»Jeg spurgte en af drengene, hvem han holdt med – Danmark eller Italien? Han kiggede på mig, som om jeg var idiot. 'Danmark selvfølgelig', svarede han.«

Adjunkt **Kirsten Elisa Petersen**

ligesom hendes ældre børn kunne komme der,« fortæller Kirsten Elisa Petersen.

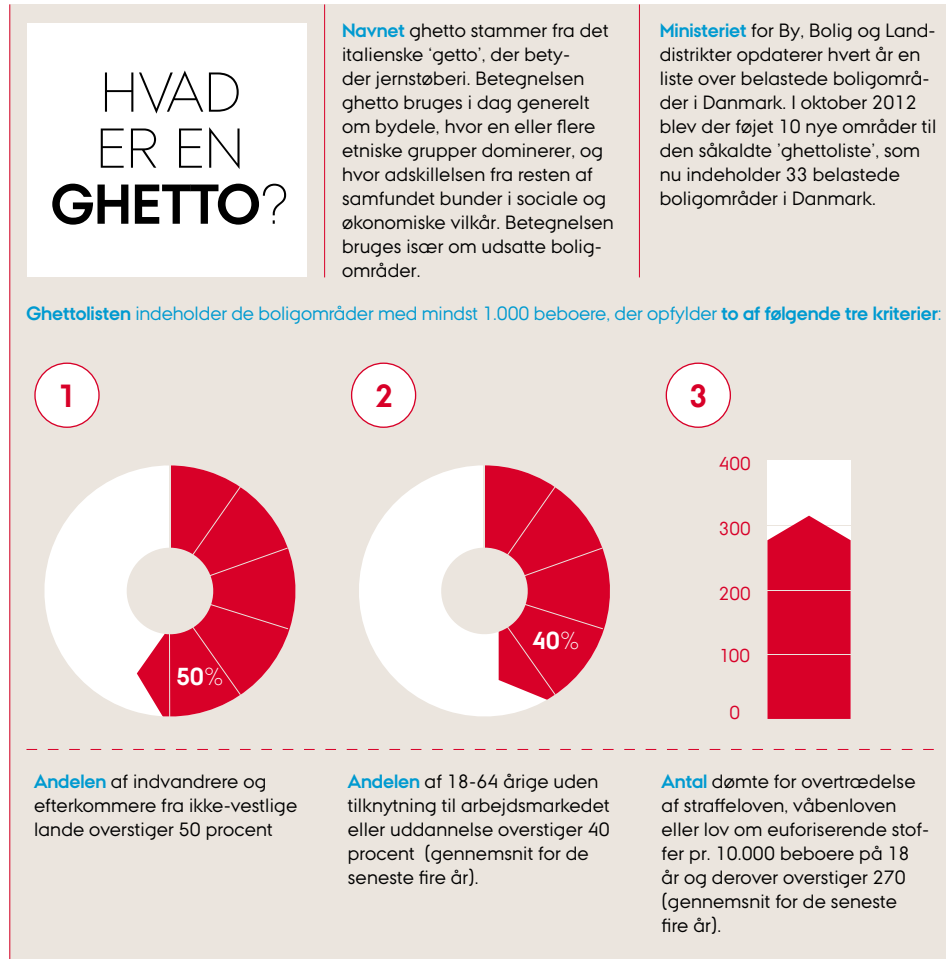
Pædagogerne underrettede kommunen om forholdene i familien og samarbejdede med en sagsbehandler om forløbet. Samtidig holdt de moren underrettet om forløbet. På den måde formidlede familieprojekterne et succesfuldt samarbejde mellem udsatte forældre og offentlige instanser. Det kræver på én gang engagement og en god portion psykisk overskud hos pædagogerne at arbejde så intensivt med de udsatte familier.

»Pædagogerne er engagerede og lægger meget arbejde i familieprojektet. Men for nogle medfører det også psykiske påvirkninger, idet de har svært ved at lægge arbejdet fra sig, når de kommer hjem. De fortæller om den afmagtsfølelse, der følger med, når de ikke kan hjælpe en familie, ligesom de skal være mentalt indstillet på at møde vredesudbrud hos forældre, der er pressede af den ene eller den anden grund,« siger Kirsten Elisa Petersen.

Netværk på tværs af fordomme

Et kendetegn ved daginstitutionen i ghettoen er dens mangfoldighed og de mange forskellige etniske grupper af børn og forældre. Og det er ikke altid helt problemfrit, for de etniske gruppers forskellighed og indbyrdes stridigheder kommer også til udtryk i daginstitutionen. Det blev Kirsten Elisa Petersen opmærksom på, da hun interviewede en af forældrene.

»Jeg talte med en afrikansk kvinde, som var kristen. Hun gjorde meget ud af at fortælle mig, at hendes børn hørte til oppe på første sal i daginstitutionen. Vel at mærke *ikke* nede i



Kilde: Ritzau og Liste over særligt udsatte boligområder pr. 1. oktober 2012.

stuen ved alle de muslimske børn. Jeg forstod på hende, at de muslimske børn i hendes øjne var ballademagere, og at islam i øvrigt var en religion, der kun førte dårlige ting med sig. Sådanne fordomme er altså på spil, og det bliver derfor en udfordring for pædagogerne at navigere rundt mellem de mange forskellige etniciteter og forældretyper og modarbejde de fordomme og den splid, der let opstår,« fortæller Kirsten Elisa Petersen.

Derfor er forældresamarbejde på tværs af nationaliteter også en væsentlig pædagogisk opgave i ghettoområderne, og det består bl.a. i at arrangere forskellige kulturelle aktiviteter, fx kvindeklubber, der har integration som overordnet mål, men som i lige så høj grad skal skabe tolerance og netværk mellem kvinder med forskellige etniske og religiøse baggrunde.

»Vi er røde, vi er hvide«

Selvom det fører mange udfordringer med sig, at 80 procent af børnene kommer med anden baggrund end dansk og har vidt forskellige kulturer og traditioner med i bagagen, så er

der også glade øjeblikke, hvor mangfoldigheden forenes, og de bare er børn sammen et sted i Danmark.

»En dag så alle børnene landskamp – Danmark mod Italien. Og de heppede på Danmark, og de hujede og sang 'Vi er røde, vi er hvide'. Og da jeg så kiggede ind på stuen, sad der 20 børn med dannebrog tegnet på kinderne og sang med. Men langt de fleste børn havde vel at mærke helt andre baggrunde end dansk. Jeg spurgte en af drengene, hvem han holdt med – Danmark eller Italien? Han kiggede på mig, som om jeg var idiot. 'Danmark selvfølgelig', svarede han. Det var simpelthen så kært, at jeg ikke kunne lade være med at grine,« fortæller Kirsten Elisa Petersen. ■



KIRSTEN ELISA PETERSEN

Adjunkt, ph.d. ved Institut for Uddannelse og Pædagogik (DPU), Aarhus Universitet. Hun forsker bl.a. i børns udsathed og pædagogisk arbejde i udsatte boligområder. Hun er oprindeligt uddannet pædagog og psykolog og har selv arbejdet i daginstitution.